

INFORME
INDICADORES SOCIOECONÓMICOS
DE LA CIUDAD DE VALÈNCIA
3^{er} Trimestre 2017

Observatori Socioeconòmic d'Ocupació
i Formació de la Ciutat de València

Fundació CV
del pacte per
l'ocupació
a la Ciutat de
València


valènciactiva

Introducción

El Observatorio Socioeconómico de Empleo y Formación de la ciudad de València continúa con la elaboración informes trimestrales de 2017, a partir de los datos de la Encuesta de población Activa (EPA).

Este documento intenta ofrecer información sobre indicadores económicos de la ciudad de València, que complementa los informes mensuales sobre desempleo registrado y contratación, ofreciendo información sobre la fuerza de trabajo de la ciudad y los sectores económicos de actividad.

El desempleo y las contrataciones están en constante cambio, por lo que surge la necesidad de realizar comparaciones que permitan estudiar la evolución de la actividad laboral, es decir, comparar magnitudes a lo largo del tiempo lo cual facilitará la correcta formulación de acciones y políticas de fomento del empleo.

En las series temporales es esencial la ordenación de los datos; en este caso, se comparan datos respecto al anterior periodo (trimestre), respecto al mismo periodo del año anterior y, respecto al segundo trimestre de 2015 que coincide con la creación del Observatorio y con el cambio de gestión de las políticas de empleo, por lo que resulta de suma importancia analizar los impactos que se puedan producir en los indicadores socioeconómicos de València.

Notas metodológicas

Es el Instituto Nacional de Estadística (INE) el organismo encargado de publicar la Encuesta de Población Activa (EPA), y lo hace de forma trimestral. En ella, se arrojan datos sobre desempleo, ocupación y actividad.

El principal inconveniente de esta fuente estadística procede de su propia naturaleza de encuesta por muestreo y la imposibilidad de ofrecer información más desagregada sobre algunas características concretas. Esto es así porque a mayor desagregación en la información, mayor error de muestreo y por tanto, menor fiabilidad de los datos.

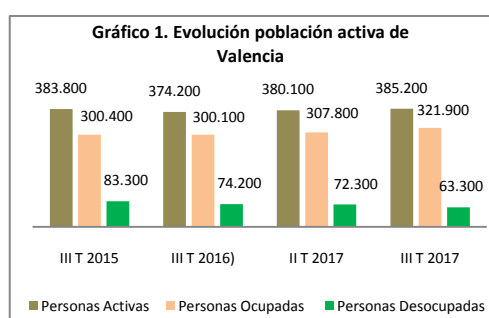
La riqueza principal de la EPA es que, al tratarse siempre de la misma metodología, pueden realizarse comparaciones temporales. En cambio, los datos sobre paro registrado y afiliación a la Seguridad Social están sujetos a normas legales variables, por lo que ofrecen información, únicamente, de una parte del colectivo estudiado y no permiten la obtención de series homogéneas.

Mercado de trabajo en València

Fuerza de trabajo

En términos generales, aumenta la población activa y la población ocupada y disminuyen las personas desempleadas.

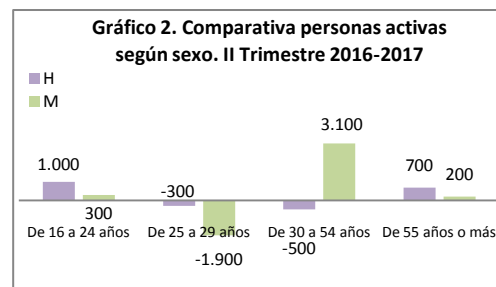
Según la EPA, actualmente se registra la mayor cifra de población activa desde 2012(385.200); este aumento está **concentrado en personas de más de 54 años**, sobre todo **hombres** (los cuales representan un 76%). También se ha producido un aumento entre **personas de 25 a 29 años** aunque en menor medida (1.400 personas). De este aumento, el 57% hombres y el 43% mujeres)



Fuente: Elaboración propia a partir de datos de la EPA.

La gráfica 2 muestra, claramente, los descensos y aumentos de población activa por sexos y por intervalos de edad. **En términos generales, continua la tendencia a la pérdida de mujeres activas.** La distribución de la población activa

en Valencia, según sexo es 52% hombres y 48% mujeres.



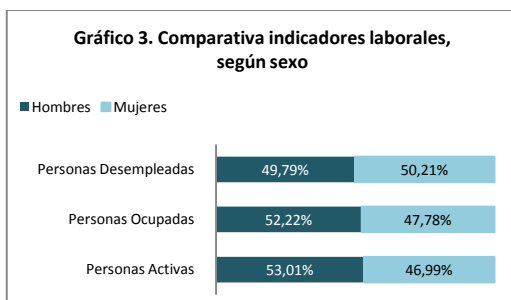
Fuente: Elaboración propia a partir de datos de la EPA

Este periodo, un **83,5% de la población activa está ocupada, mejorando la cifra del pasado trimestre (81%)**. En términos generales, en este tercer trimestre del año **se han ocupado 14.100 personas más respecto al segundo** y 21.800 personas respecto a hace un año. Haciendo desglose por sexo y edad, y comparándolo al trimestre pasado, **300 hombres de 16 a 24 años y 3.100 hombres de 30 a 54 años han dejado estar ocupados.**

PERSONAS ACTIVAS								
Sexo y edad		Segundo trimestre 2015		Tercer trimestre 2016		Segundo trimestre 2017		Tercer trimestre 2017
			Variación absoluta respecto a la actualidad		Variación absoluta respecto a la actualidad		Variación absoluta respecto a la actualidad	
Amos sexos	Total	383.800	1.400	374.300	10.900	380.100	5.100	385.200
	De 16 a 24 años	25.600	-1.900	21.400	2.300	24.100	-400	23.700
	De 25 a 29 años	38.900	800	41.600	-1.900	38.300	1.400	39.700
	De 30 a 54 años	263.600	-16.800	247.200	-400	250.800	-4.000	246.800
	De 55 años o más	55.700	19.300	35.100	39.900	66.900	8.100	75.000
Hombres	Total	201.600	2.600	193.200	11.000	198.800	5.400	204.200
	De 16 a 24 años	16.900	-2.000	10.900	4.000	15.000	-100	14.900
	De 25 a 29 años	22.700	-1.300	22.700	-1.300	20.600	800	21.400
	De 30 a 54 años	131.400	-3.700	127.500	200	129.200	-1.500	127.700
	De 55 años o más	30.500	9.700	3.200	37.000	34.000	6.200	40.200
Mujeres	Total	182.200	-1.200	181.100	-100	181.300	-300	181.000
	De 16 a 24 años	8.700	100	10.500	-1.700	9.100	-300	8.800
	De 25 a 29 años	16.200	2.100	18.900	-600	17.700	600	18.300
	De 30 a 54 años	132.200	-13.100	119.700	-600	121.600	-2.500	119.100
	De 55 años o más	25.200	9.600	31.900	2.900	32.900	1.900	34.800

Aumento general del número de personas ocupadas y mejora de los datos de empleo de mujeres.

Desde el pasado trimestre ya son 14.100 personas ocupadas más; de este aumento, **más de la mitad son mujeres de todos los grupos de edad (+8.900)**. A continuación, se representan gráficamente las proporciones, según sexo, de los principales indicadores de la fuerza de trabajo. Respecto al pasado trimestre, ha **aumentado la proporción de mujeres ocupadas** y, a su vez, ha disminuido la de mujeres activas.

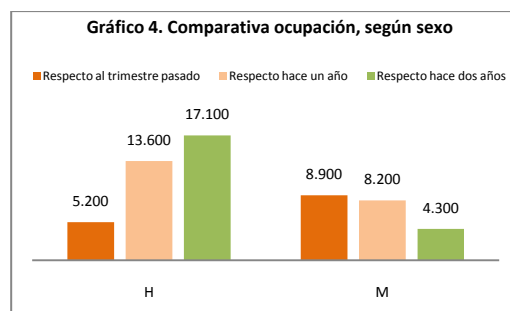


Fuente: Elaboración propia a partir de datos de la EPA.

El siguiente gráfico (4) muestra las diferencias en el número de personas ocupadas en relación a tres periodos: pasado trimestre, mismo trimestre del año anterior y segundo trimestre de 2015, el cual corresponde al comienzo de la nueva legislatura.

A simple vista ya se observa el **aumento generalizado de la ocupación en la ciudad de**

València, a diferencia del pasado periodo en que disminuyó entre las mujeres.



Fuente: Elaboración propia a partir de datos de la EPA.

Sigue siendo levemente mayor el número de hombres ocupados, representando un 52%, sin embargo, en el aumento de población ocupada este trimestre, un 63% son mujeres.

En el caso de los hombres (+5.200), como se comentaba anteriormente, los mayores ocupados desde el pasado periodo poseen más de 55 años. **Los hombres entre 30 y 54 años son quienes sufren una pérdida en ocupación** respecto al pasado trimestre.

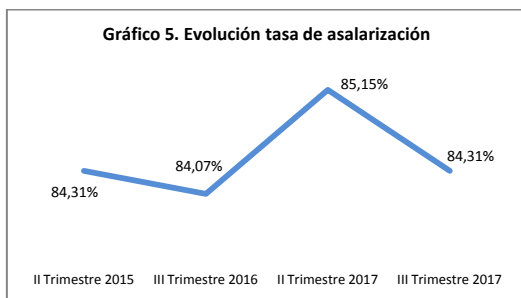
La tasa de ocupación en la ciudad sigue una tendencia positiva, desde el pasado año.

PERSONAS OCUPADAS								
Sexo y edad		Segundo trimestre 2015		Tercer trimestre 2016		Segundo trimestre 2017		Tercer trimestre 2017
			Variación absoluta respecto a la actualidad		Variación absoluta respecto a la actualidad		Variación absoluta respecto a la actualidad	
Amos sexos	Total	300.500	21.400	300.100	21.800	307.800	14.100	321.900
	De 16 a 24 años	10.100	2.100	11.100	1.100	11.100	1.200	12.200
	De 25 a 29 años	27.300	6.500	31.400	2.400	29.700	4.100	33.800
	De 30 a 54 años	217.400	-6.300	202.700	8.400	211.800	-700	211.100
	De 55 años o más	45.700	19.100	54.900	9.900	55.200	9.600	64.800
Hombres	Total	151.000	17.100	154.500	13.600	162.900	5.200	168.100
	De 16 a 24 años	6.300	700	6.200	800	7.300	-300	7.000
	De 25 a 29 años	15.100	3.200	15.800	2.500	16.500	1.800	18.300
	De 30 a 54 años	104.700	4.300	105.900	3.100	112.100	-3.100	109.000
	De 55 años o más	24.900	8.900	26.600	7.200	27.000	6.800	33.800
Mujeres	Total	149.500	4.300	145.600	8.200	144.900	8.900	153.800
	De 16 a 24 años	3.800	1.400	4.900	300	3.900	1.300	5.200
	De 25 a 29 años	12.200	3.300	15.600	-100	13.200	2.300	15.500
	De 30 a 54 años	112.700	-10.600	96.800	5.300	99.600	2.500	102.100
	De 55 años o más	20.800	10.200	28.300	2.700	28.200	2.800	31.000

La tasa de salarización representa, este trimestre, un 84,3%, casi un punto menos que el pasado trimestre.

Si se tiene en cuenta que la población ocupada ha aumentado pero se ha producido una leve disminución de la tasa de salarización, todo podría apuntar hacia el **autoempleo y el emprendimiento**.

Con un valor de 84,31%, la tasa de salarización indica la participación de los salarios en el producto interior bruto (PIB) de un territorio.

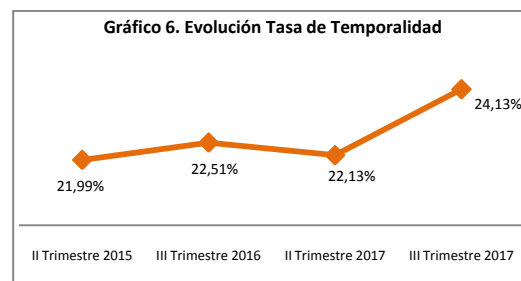


Fuente: Elaboración propia a partir de datos de la EPA.

En el periodo analizado no existen grandes diferencias respecto a la tasa nacional (83,8%).

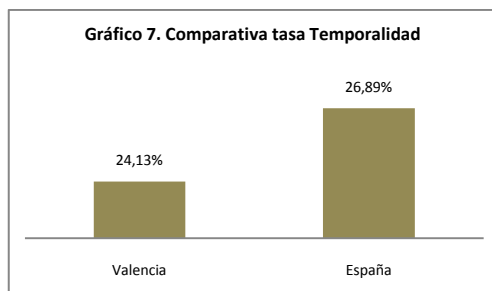
En lo que respecta al tipo de contrato (temporal o indefinido) se observa en el gráfico 6 como, según la Encuesta de Población Activa, ha **aumentado el porcentaje de contratos temporales** respecto al total de contratos firmados, situándose en una cifra similar a la del primer trimestre del año 2017. Al mismo tiempo, se ha producido un aumento de 2.900 contratos indefinidos realizados la ciudad de Valencia en este periodo.

En este sentido, los datos empeoran los del segundo trimestre en el que los temporales disminuyeron y los indefinidos aumentaron en mayor medida.



Fuente: Elaboración propia a partir de datos de la EPA.

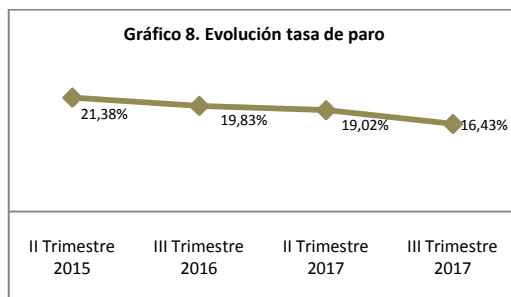
La tasa de temporalidad de la ciudad de València se sitúa, en este periodo, casi tres puntos por debajo de la española.



Fuente: Elaboración propia a partir de datos de la EPA.

Este trimestre registra la cifra más elevada de contratos temporales de todos los periodos analizados: 7.500 contratos temporales más que el pasado, 8.700 más que hace un año y 10.400 más que el segundo trimestre del año 2015.

La tasa de paro disminuye este tercer trimestre dos puntos y medio respecto al anterior, igualando la cifra estatal.



Fuente: Elaboración propia a partir de datos de la EPA.

En términos generales, continúa la **tendencia favorable de los datos de desempleo** respecto al inicio de legislatura (-5 puntos); respecto al trimestre pasado ha descendido casi 3 puntos, situándose en 16,43%.

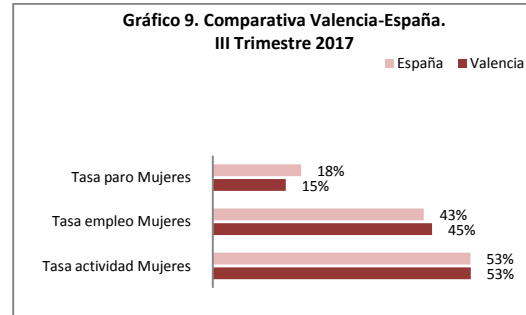
La tasa de paro en la ciudad de Valencia ha disminuido casi 1 punto respecto al trimestre pasado (16,4% y 19%, respectivamente), igualando a la española.

Ya son 20.000 personas desempleadas menos desde el comienzo de legislatura, lo cual se traduce en 8.900 personas respecto al trimestre pasado. De éstas, **casi en su totalidad, son mujeres** las que han dejado su situación de paro.

Desciende la población desempleada en 9.000 personas (100 más que el pasado trimestre), todas mujeres. **Sólo los hombres**, sobre todo de 30 a 54 años, han sufrido un aumento en el número de desempleados (+1.600).

Por otro lado, continúa el **descenso en el número de hogares con todos los miembros desempleados**. La proporción de éstos respecto al total de viviendas es de 6,1% frente al 7,25% del segundo trimestre y el 8,57% del primero.

Como se observa en el gráfico 9, las **cifras referentes a las mujeres valencianas mejoran estatales**. La tasa de paro es menor y ha bajado 5 puntos respecto al anterior periodo, y la tasa de empleo es mayor y también ha aumentado dos puntos respecto al pasado trimestre.



Fuente: Elaboración propia a partir de datos de la EPA.

En los mismos indicadores para el caso de los hombres (Gráfico 10) se observa un aumento de tres puntos en la tasa de empleo en València, respecto al pasado trimestre.

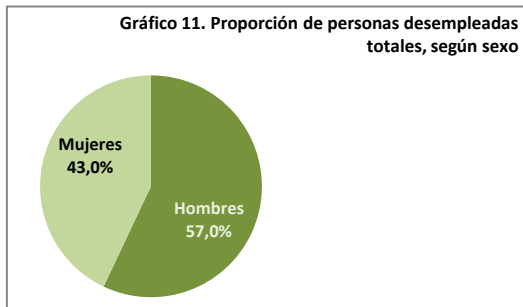


Fuente: Elaboración propia a partir de datos de la EPA.

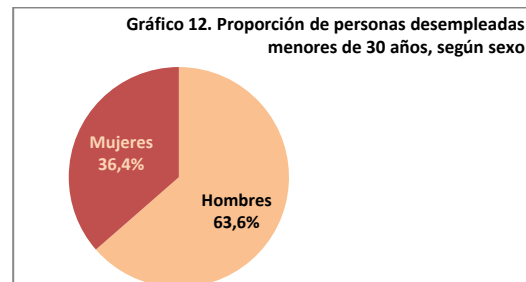
En términos generales, este trimestre es menor la proporción de mujeres desempleadas; también entre la población menor de 30 años.

Teniendo en cuenta la variable sexo, se observa un **descenso** de siete puntos **en la proporción de mujeres desempleadas** respecto al pasado trimestre.

Realizando este análisis **entre la población menor de 30 años** se observa, de nuevo, una **disminución en la proporción de mujeres desempleadas** en ocho puntos y medio.



Fuente: Elaboración propia a partir de datos de la EPA.



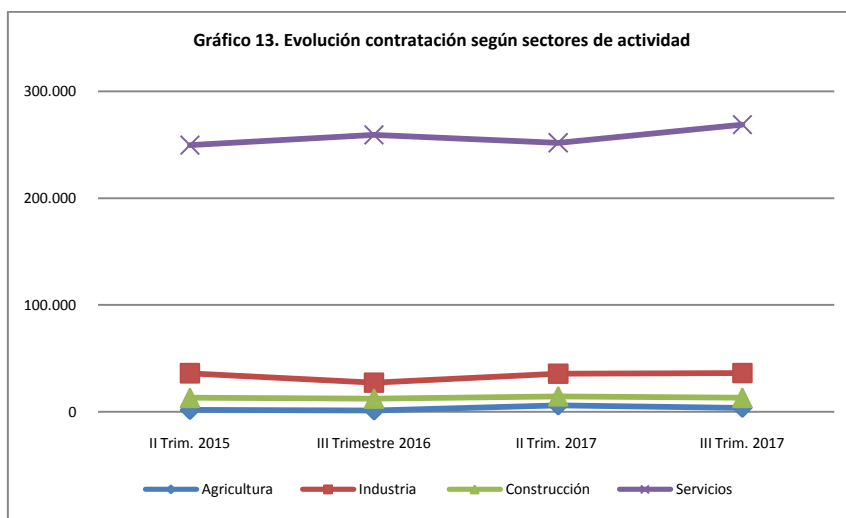
Fuente: Elaboración propia a partir de datos de la EPA.

PERSONAS DESEMPLEADAS								
Sexo y edad		Segundo trimestre 2015		Tercer trimestre 2016		Segundo trimestre 2017		Tercer trimestre 2017
			Variación absoluta respecto a la actualidad		Variación absoluta respecto a la actualidad		Variación absoluta respecto a la actualidad	
Amos sexos	Total	83.300	-20.000	74.200	-10.900	72.300	-9.000	63.300
	De 16 a 24 años	15.500	-4.200	10.400	900	13.000	-1.600	11.300
	De 25 a 29 años	11.600	-5.600	10.200	-4.200	8.600	-2.600	6.000
	De 30 a 54 años	46.200	-10.500	44.500	-8.800	39.000	-3.300	35.700
	De 55 años o más	10.000	200	9.000	1.200	11.700	-1.500	10.200
Hombres	Total	50.600	-14.500	38.700	-2.600	36.000	100	36.100
	De 16 a 24 años	10.700	-2.900	4.800	3.000	7.800	0	7.800
	De 25 a 29 años	7.600	-4.400	6.900	-3.700	4.100	-900	3.200
	De 30 a 54 años	26.700	-8.000	21.600	-2.900	17.100	1.600	18.700
	De 55 años o más	5.600	800	5.400	1.000	7.000	-600	6.400
Mujeres	Total	32.700	-5.500	35.500	-8.300	36.300	-9.100	27.200
	De 16 a 24 años	4.800	-1.300	5.600	-2.100	5.200	-1.700	3.500
	De 25 a 29 años	4.000	-1.200	3.300	-500	4.500	-1.700	2.800
	De 30 a 54 años	19.500	-2.500	22.900	-5.900	21.900	-4.900	17.000
	De 55 años o más	4.400	-600	3.600	200	4.700	-900	3.800

Estructura sectorial de la ocupación

Sectores de actividad económica

Disminuyen las personas ocupadas en agricultura y construcción y aumentan en servicios.

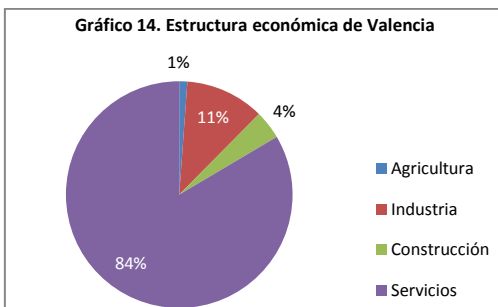


Fuente: Elaboración propia a partir de datos de la EPA.

El número de personas ocupadas según sector de actividad nos da una pista sobre la dirección que podría estar tomando el modelo económico de la ciudad de Valencia. Siempre hay que tener presente la **distorsión de datos** que puede producirse dada la **limitación del análisis** por no considerar el área metropolitana en este sentido.

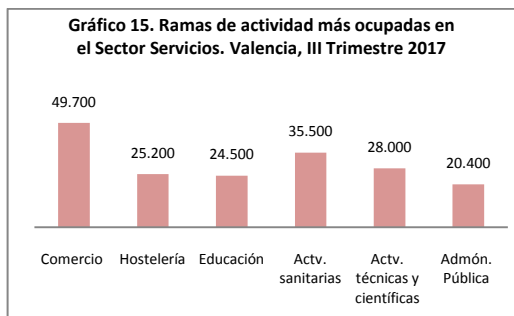
Este trimestre disminuye la ocupación en agricultura y construcción: -2.300 y -1.400, respectivamente.

Al contrario que el pasado, **aumentan las personas contratadas en el sector servicios** (+17.000), coincidiendo con la época estival. Por tanto, la proporción de contratos en el sector terciario (84%) es mayor que el pasado periodo (82%), situándose en cifras del primer trimestre.



Fuente: Elaboración propia a partir de datos de la EPA.

Sin embargo, siempre hay que tener en cuenta que **la forma de trabajo propia del sector terciario se difunde por todos los demás, terciarizándolos**. Es decir que, y a modo de ejemplo, un transportista de mercancía industrial, queda reflejado en el sector Servicios.



Fuente: Elaboración propia a partir de datos de la EPA.

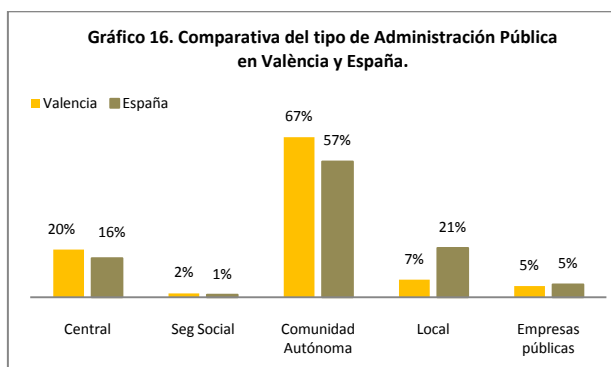
En el gráfico 15 se muestran las ocupaciones con un mayor número de personas ocupadas en la ciudad de València. De forma generalizada, **se produce un aumento de las ocupaciones en todas las ocupaciones** del gráfico, respecto al trimestre pasado. La excepción se encuentra en las **ocupaciones educativas**, dada la **disminución** de 2.600 personas, debido a la época estival.

Ámbito laboral

Aumenta dos puntos la proporción de personas asalariadas en el sector público (21%) frente al sector privado (79%).

Un total de 6.700 personas más están ocupadas en el sector público y 2.700 en el privado, respecto al segundo trimestre del año. El gráfico 16 muestra como, desde el pasado trimestre, aumenta tres puntos las ocupaciones en la

Administración Central, un punto en la Seguridad social y dos en las empresas públicas. En cambio, **disminuye** tres puntos las **ocupaciones en la Administración Local** y dos puntos **en la Autonómica**.



Fuente: Elaboración propia a partir de datos de la EPA.

Principales resultados:

- ✓ La población activa sigue en aumento, sobre todo de personas mayores de 54 años (76% hombres). Sin embargo, continúa la tendencia a la pérdida de mujeres activas.
- ✓ Hay más personas ocupadas que el pasado trimestre: cada diez personas activas en la ciudad, nueve están ocupadas.
- ✓ Del total del aumento de población ocupada, un 63% son mujeres.
- ✓ Hay más personas trabajando por cuenta ajena que el pasado trimestre. Al mismo tiempo, la tasa de salarización se iguala a la española.
- ✓ El porcentaje de contratos temporales aumenta, sin embargo, la tasa de temporalidad de la ciudad se encuentra por debajo de la española.
- ✓ La tasa de paro ha disminuido y se iguala a la española. Desciende también el número de hogares con todos los miembros desempleados.
- ✓ Casi la totalidad de las personas que han dejado de estar desempleadas son mujeres. Sólo los hombres han sufrido un aumento.
- ✓ Disminuyen las personas ocupadas en agricultura y construcción, y aumentan en el sector servicios.
- ✓ Las ocupaciones en actividades educativas descienden este trimestre, debido a la época estival.
- ✓ Crecen las personas asalariadas en el sector público; no obstante, disminuyen en las Administraciones Local y Autonómica.

	III Trimestre	II Trimestre	I Trimestre
Tasa de Actividad	59,4%	58,5%	58,1%
Tasa de Ocupación	49,7%	47,4%	47,0%
Tasa de Salarización	84,3%	85,1%	83,9%
Tasa de Temporalidad	24,1%	22,1%	24,0%
Tasa de Paro	16,4%	19,0%	19,1%